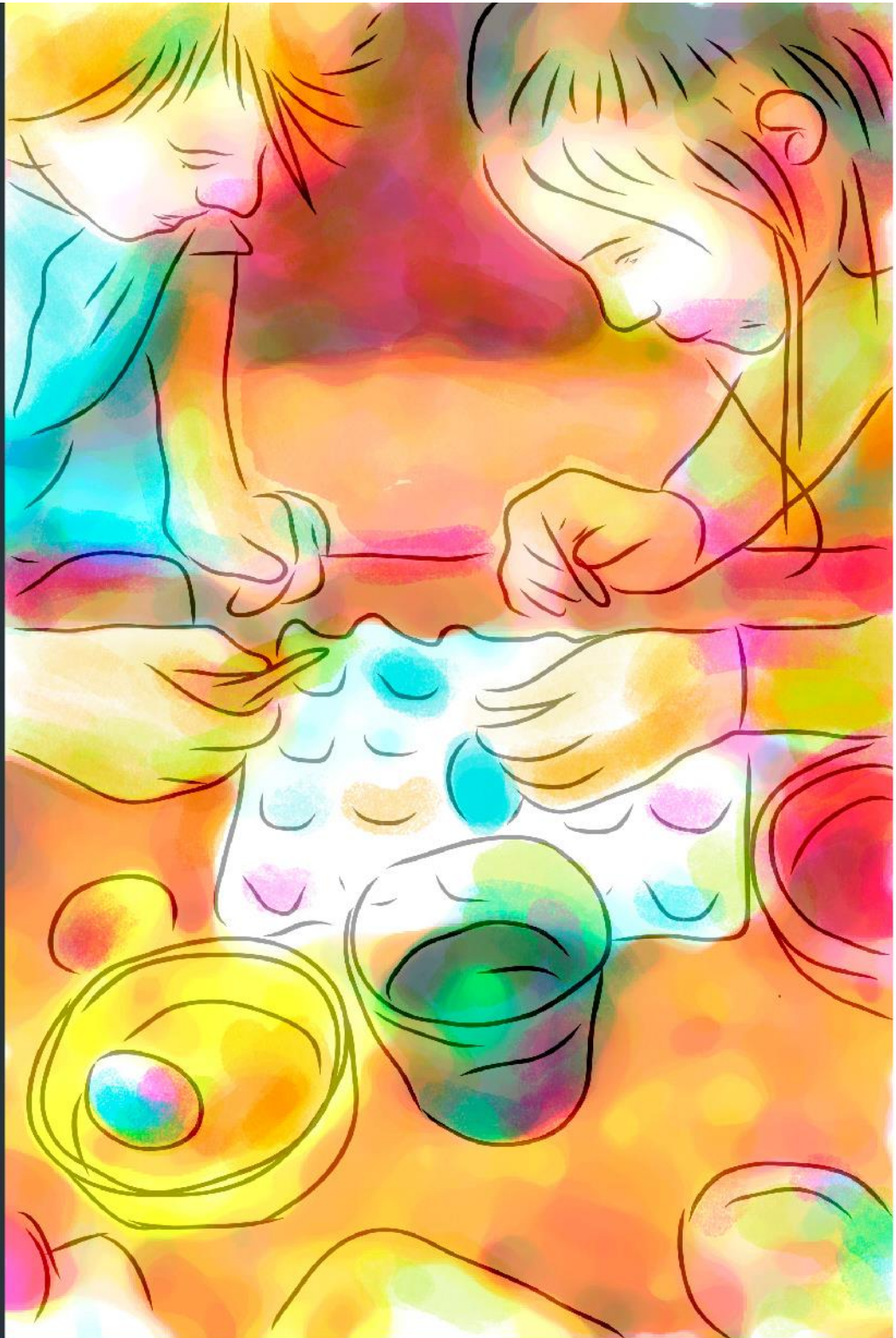


tratu
on



Haurrentzako eta nerabeentzako
espazioak diseinatzeko
segurtasun-elementuak
(baita afektiboa ere),

bidegintza
gizarte
ekonomiko
kooperatiboa

EDE
FUNDAZIOA

www.tratuon.org

Haurrentzako eta nerabeentzako espazioak diseinatzeko segurtasun-elementuak (baita afektiboa ere)

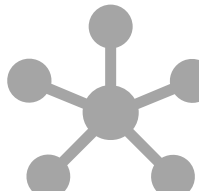
I.	SARRERA	2
II.	ESPAZIOAK ETA JARDUERAK HAURREN ETA NERABEEN BEHARREI ERANTZUTEN DIETE?	4
III.	GALDETU AL ZAIE HAURREI ETA NERABEEI ESPAZIOA NOLAKOA IZATEA NAHIKO LUKETEN?	7
IV.	HAUR ETA NERABEAK DAUDEN ESPAZIOETAKO SEGURTASUN AFEKTIBORAKO ELEMENTUAK	11
V.	ZER GEHIAGO GALDE DEZAKEGU?	18
VI.	ZER DA "ARRISKUA"?	21
VII.	NOLA EGITEN DITUGU GURE ESPAZIOEN ARRISKU-MAPAK?	22
VIII.	ONDORIOAK.....	26
IX.	BIBLIOGRAFIA INTERESGARRIA	27

Haurrentzako eta nerabeentzako espazioak diseinatzeko segurtasun-elementuak (baita afektiboa ere)

I. SARRERA

Ekimen Sozialeko Bidegintza Kooperatiba eta EDE Fundazioa haurrak, nerabeak, gazteak, eragileak eta erakundeak alor desberdinetan laguntzen ibilbide luzea egin duten bi erakunde dira. Gure ibilbidea, prestakuntza-prozesuak eta esperientzia komunitarioak eginik, hurrenganako eta nerabeenganako babesaren eta tratu onaren eremuan espezializatu gara, **esku-hartzearen sustapena, prebentzioa, hautematea eta laguntza** kontuan hartuta. Hortik **Tratuon** proiektu komuna sortu da Tratuon komunitateak sentsibilizazio-, diagnosi-, prestakuntza- eta aholkularitza-ekintzekin indartzeko.

Aurkezten dugun dokumentua hiru elementu oinarri hartuta sortu da:


 Pertsonentzako **tresnak partekatzeko, alderatzeko eta sortzeko apustua** eta hurrenganako babesa eta tratu onaren inguruko baliabideak.

Haur eta nerabeei eskubideen eta tratu onaren ikuspegitik laguntzea kalitatearen, justiziaren eta segurtasunaren aldeko apustua da balio sozialak lehenesten dituzten eta indarrean dauden esparruak errespetatzen dituzten komunitate, eragile eta erakunde guztientzat.

Agenda 2030 GJHen 16.2 helburuak Haur eta Nerabeen aurkako indarkeriaren modu guztiak amaitzearen alde egiten du eta Haur eta Nerabeak Indarkeriatik Babesteko 2021eko Lege Organikoak, dagokion estrategiarekin batera, planteatzen du beharrezkoa dela haur eta nerabeei ingurune seguruak sortzen laguntzen dieten pertsona guztiei eskubide eta tratu onera bideratutako prestakuntza eskaintzea.

Hurrenganako Indarkeriaren aurkako Euskal Estrategiak haur eta nerabeei laguntzen dieten pertsonak sentsibilizatzeko, prestatzeko eta atxikitzeko; ekimen berritzaileak sustatzeko; eta jarduketa egokiak eta sareko lana hedatzeko beharra nabarmentzen du, estrategiak dituen ardatzen hainbat puntutan. (1.4, 2.3, 2.4, 3.8, 4.3, besteak beste) Diziplina arteko lana, lan komunitarioa, gurasotasunaren sustapena eta haurren eta nerabeen berezko gaikuntza kontuan hartuz, besteak beste.

Bidegintza eta EDE Fundazioa estrategia horretara atxikita daude eta gida honek aurretik aipatutako helburuetarako laguntza izan nahi du.

 Erakunde desberdinei Tratuonetik eskaintzen zaien bide-laguntza esperientzia **hausnartzeko, ordenatzeko eta sistematizatzeko aukera**

Bidegintzak eta EDE Fundazioak erakunde eta eragile desberdinei lagundu die haurren eskubideen, ingurune seguruaren, protokoloen, planen eta abarren garapenean prestakuntza- eta aholkularitza-prozesuetan. Prozesu horietan zehar, egiteko galderak, hurbileko testuinguru seguruaren adierazleak, adibideak eta

Haurrentzako eta nerabeentzako espazioak diseinatzeko segurtasun-elementuak (baita afektiboa ere)

testuinguruera egokitutako erreminta arruntak biltzen dituen dokumentu baten beharra sortu da. Hortik sortutakoa da espazio fisikoen alderdiari eskainitako gida hau.

Ingurune seguruak sortzeko **haurren eta nerabeen gogoetak eta proposamenak txertatzeko konpromisoa.**



Adingabeekin egunero ditugun bide-laguntza prozesuek, egindako entzute-kanpaina espezifikoek ("tratuonartean" adibidez), gure erakundeentzako egindako haurren eta nerabeen aholku-entzute taldeen dinamizazioak eta hori sustatzen eta alderatzen den erakundeen sareetan parte-hartzeak aukera ematen digute gidara zenbait ideia eramateko eta eremuak diseinatzeko, sortzeko eta ebaluatzeko prozesuen garrantzia azpimarratzeko.

Dokumentu honetako ekarpenak babesaren eta ingurune seguruaren marko teoriko eta praktikoen erlazioatutako ikuspegietan oinarritzen dira. Esaterako, hauek: Aipatutako erlazioaturiko araudi markoek gain, **Espiralen Ingurune Seguruaren** eredua **C.I., Funtzionalitate Anitzarekin Errespetuzkoak diren Espazioen** gomendioak, "**Pedagogia Aktiboen**" planteamenduak, **Keeping Children Safen** oharrak.

Gida hau espazio fisikoari segurtasuna emateko ebaluatzeko eta hobetzeko egin beharko lituzkeen galderetan, parametroetan, tresnetan eta oinarritzko gogoetetan oinarritzen da. Alor sozio-hezitzaileko, aisialdirako, komunitatearentzako eta abarrerako zehaztapen-maila berezia du.



Material "**bizia**" izan nahi du, sortzen joango diren ikerketen eta araudi aplikagarrien arabera, esperientzia propiotik eta beste erakundeenetik aberasten, moldatzen edo hedatzen joango dena. **Hasierako testuinguratzea** erantzun beharreko galderen bidez aurkezten da. Horrek segurtasunerako kontuan izan beharreko kategoria desberdinetan banatutako **elementu** batzuk dakartza. Aplikatzerakoan **oreka** bilatu beharko da, erantzun ditzaketen ikuspegi desberdinen eta tokian eta unean bertan haurrentzako eta nerabeentzako espazioak sor, diseina eta indar dezaketen aukeren eta eragileen artean.

Haurrentzako eta nerabeentzako espazioak diseinatzeko segurtasun-elementuak (baita afektiboa ere)

II. ESPAZIOAK ETA JARDUERAK HAURREN ETA NERABEEN BEHARREI ERANTZUTEN DIETE?

Batzuetan, haurrentzako eta nerabeentzako espazioak eta jarduerak diseinatzen hasten gara haien beharrak **ezagutzen ditugula pentsatuta** eta gure proiektuak horiek lehentasunez eta egoki erantzungo dituela uste izanda.

Hala balitz, interesgarria litzakete aurretik bi prozesu egitea:

1- Haien beharrak zein diren jakitea, kontzientzia hartzea eta gogoratzea.

Haurtzaroaren eta nerabezaroaren garapenaren marko teoriko desberdinek haurren eta nerabeen beharrak izen, sailkapen edo egitura desberdinekin azaltzen dizkigute, baina sakonean ideia bera dago beti: oinarritzko beharra dago eta **seguru sentitzea** da. Horregatik, familiako eta haragoko atxikimendu segurua duten loturei buruz ari gara hizketan, lotura-eredu seguruez, tratu oneko erlazio seguruez, etab.

Haur eta nerabeek segurtasuna hauteman dezaten hau sentitu behar dute:



- Beren behar **fisiko eta emozionalak** jarraikortasunez eta kontingentziaz egoki asebetetzen direla.
- **Afektu- eta zaintza-harremanak** bizi dituztela beste pertsona batzuekin, afektu-adierazpenetik, eskuragarritasun emozionaletik, baldintza gabeko onarpenetik, kide izatearen sentimendutik, diziplina positibotik...
- Irisgarri zaien, integrazioan egon daitezkeen, errespetuz **elkar zaintzeko eta beren burua zaintzeko** aukera ematen dien **talde edo komunitate baten** parte direla.
- Eguneroko bizitzan eta komunitarioan **beren autonomia sustatzen dutela eta parte hartzen dutela** eta adinaren, esperientziaren eta baldintzen arabera zenbait erabaki har ditzaketela.
- Ez dutela minik edo indarkeriarik jasaten eta izanez gero, inguruan **prebenitzeko, hautemateko eta laguntzeko mekanismoak** daudela.

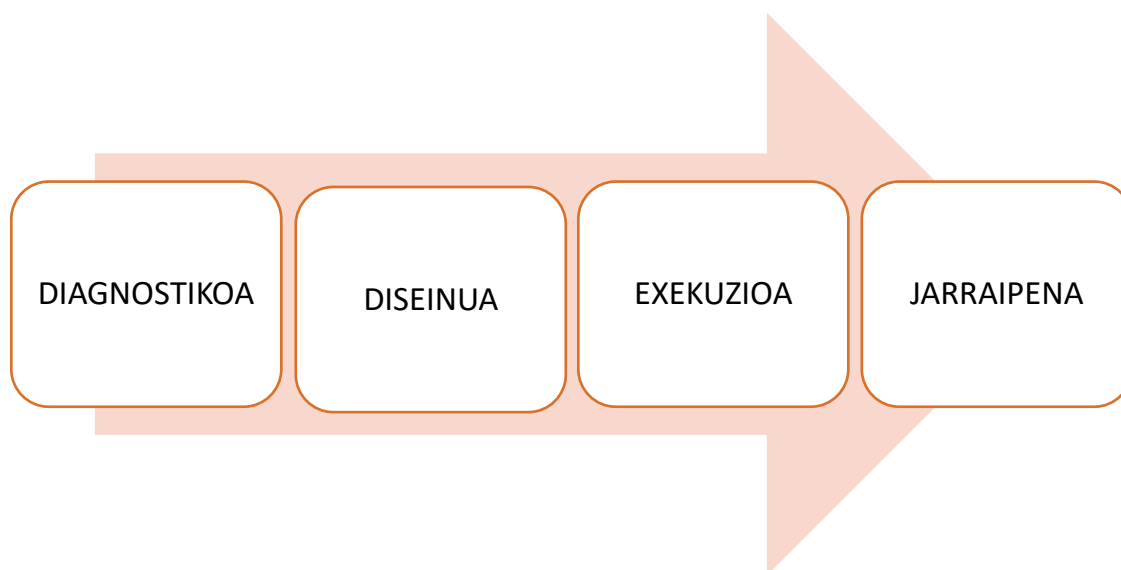
Seguru sentitzea haurren eta nerabeen behar eta testuinguru guztien **zeharkako baldintza** da. Beharrei buruz ari garenean, garrantzitsua da gogoratzea bizitzarako gaitasunak eta

Haurrentzako eta nerabeentzako espazioak diseinatzeko segurtasun-elementuak (baita afektiboa ere)

Formula desberdinak daude, haurren kontseiluak, belaunaldi arteko kontseiluak, haurren batzordeak, entzute-taldeak, aholkularitza-taldeak, etab. Horien barnean (edo haur eta nerabeek parte hartzen dituzten ekintza bakanekin) egokitutako ideia-jasa, Scamper, galdera gakoa erako galdetegiak eta dinamikak egin daitezke.

Gure proiektuak, ekintzek, jarduerak eta abarrek ongizate-beharrei eta aukerei erantzun diezaieketela uste badugu diseinatuko dugu, betiere espazioak eta helduaren bide-laguntzak diagnostikatutakoari erantzuten badio eta **segurtasuna emateko giltzarritik** Era berean, garrantzitsua da horren alde egiten ari diren eragile edo erakunde gehiago dauden kontuan izatea, kolaboratzeko, koordinatzeko edo **ikuspegi komunitarioa** proposatzeko. Gure proiektuak denbora badarama aktibo, zeri erantzuten dion, nola, zertarako eta abar berrius dezakegu aztertze gako hauekin:

- Zer neurritan sortzen duen segurtasuna
- Sareko edo komunitateko zer lanetatik



Haurrentzako eta nerabeentzako espazioak diseinatzeko segurtasun-elementuak (baita afektiboa ere)

III.GALDETU AL ZAIE HAURREI ETA NERABEEI ESPAZIOA NOLAKOA IZATEA NAHIKO LUKETEN?

Aurreko puntuaren ildoan jarraituta, batzuetan, helduen mundutik hautematen ditugu asetzeko beharrak eta garatzeko gaitasunak eta horretarako proiektuak diseinatzen ditugu. Horiek **diseinatu ere egiten ditugun espazio fisikoetan** gauzatuko dira eta **gaitasun jakinak oinarri hartuta laguntzen duten helduekin**.

Helduaren begiradak, batzuetan, haurren begiradaren ikuspegiarekin alderatuta, ikuspegi desberdinetik ikusten du "helduzentrismoaren" ondorioz. Horri helduaren begirada nartzisista, gure haurtzaroa ahaztea, dimentsio desberdinetako helduen "errentagarritasun" kontzeptua, haurren eta nerabeen eskubideekiko erantzukizuna ez hartzea, garapenaren nolabaiteko fasera iristeko ikuspegia eta abar gehi diezazkiokegu. Askotan, "helduzentrismoa" inkontzientea da edo baldintzatu egiten du, "asmo onenarekin" izan arren. Eta begirada hori aldatzen dugunean, oharkabean pasatu zaizkigun nahiko "agerikoak" edo "ezinbestekoak" diren gauzak deskubritzen ditugu.

Gainera, segurtasuna sentitzeko funtsezko elementuetako bat nolabait partaide izango zaren **proiektu batean parte hartu** ahal izatea da. Horregatik, interesgarria litzateke haur eta nerabeak kontuan izatea haiek ere espazioak diseina ditzaten eta bidelagun izango dituzten helduengandik zer behar duten gogoeta egin ahal dezaten. Gainera, beren gogoetek **segurtasun-sentipena handitzeko** aukera emango dute; izan ere, espazio hori berena eta "tratu on emalea" dela sentiaraziko duten elementuak eta jarrerak zein diren jorratu ahalko ditugu eta horrekiko errespetuzko eta afektuzko erlazioa finkatu.

Haur eta nerabeekin batera espazioak diseinatzeko prozesu horiek egiteko aurreko puntuan aipatu ditugun eredu desberdinak erabil ditzakegu. Beharbada denbora luzeagoa eskatzen duten prozesuak dira, baina oso aberatsak dira eta ondoren gogobetegarriagoak eta egokiagoak izaten dira.

Gure esperientziatik, ez da beharrezkoa gauza oso konplikatuak planteatzea eta jolasean oinarritutako dinamikak erabil daitezke: post-it-en bidez ideiak sortzea, elementu grafikoekin eta sorkuntza artistikoa txertatzen duten panelen teknika gehitzea.

Haurrentzako eta nerabeentzako espazioak diseinatzeko segurtasun-elementuak (baita afektiboa ere)



Bidegintzaren **Tratu onen artean** kanpaina zehar, adibidez, haur eta nerabeei espazio desberdinak nola diseinatu nahiko lituzketen galdetu genien. Esaterako, eskola bat, aisialdigune bat, bidelaguntza sozio-hezitzaileerako balioaniztun gela bat, etab. Zenbait adinetan pentsamendu magikoa nahiko eskura dagoela jakinda, ondoren “errealitateko eremu zehatzagora eta posibleagora” eraman dezakegun espazioen diseinuan kontuan izan beharreko gako garrantzitsu batzuk eman zizkiguten.



Adibidez, beren “eskola seguruaren” irudian garrantzitsutzat jotzen zituzten zenbait elementu agertzen dira: euria egiten duenerako estalkidun kanpoko jolas-patioa izatea, natura hurbil

Haurrentzako eta nerabeentzako espazioak diseinatzeko segurtasun-elementuak (baita afektiboa ere)

izatea, “etxeko lan” gutxiago izatea, kirola egiteko, musika entzuteko, mugitzeko eta artistikoki adierazteko ekipamenduak izatea, aire zabaleko jantoki-gune lasaiak izatea, laguntasun-harreman “onak” izaten lagunduko duten espazio eta jarduerak sortzea, “maite zaituzten” eta triste zaudenean animatuko zaituzten irakasleak izatea, etab. Batzuetan, “ezinezkoagoak” diren ideiak planteatzen dituzte. Interesgarria da ideia horren atzean zer behar dagoen biltzea eta nola izan genezakeen kontuan aztertzea, behar horiek asebetetzeko, hein batean onartzeko edo beste leku batzuk bilatzeko. Eta horretan, aukeretan eta proposamen egokietan ere pentsaraztea...

Espazio sozio-hezitzaileen diseinuko beste entzute-talde batzuetan honako hauek egotearen garrantzia azpimarratzen zuten: hotz handiegirik eta bero handiegirik ez egitea, txamarrak eta gauza pertsonalak uzteko lekuak izatea, iluntasunik ez egotea, mugitzeko leku “zabala” egotea, musika entzun ahal izatea, atsedean hartzeko elementuak egotea, ura beti erraz edateko aukera, kideekin eta familiarekin elkartu ahal izatea, eta batez ere, mugimenduan jolasteko gauzak egotea.

Hurrenganako Tratu Onari buruzko Helduen Ahotsen memorian alor desberdinetan adituak diren pertsonen haurrentzako espazio seguruak diseinatzeari buruz egindako zenbait hausnarketa ere bildu genituen. Hurrengo taulan beharrezkoen iruditu zitzaizkigunak bildu ditugu.

Haurrentzako eta nerabeentzako espazioak diseinatzeko segurtasun-elementuak (baita afektiboa ere)

EREMUA-ADITUAK	KONTUAN IZAN BEHARREKO ESPAZIOAREN PUNTUAK
FAMILIA EREMUA <i>Laura Merino</i> <i>Deustuko Unibertsitatea</i>	<ul style="list-style-type: none"> Zeregin desberdinetarako (lo, jolastu, eskolako lanak, etab.) ESPAZIO BEREIZIAK izateko ZABALERA NAHIKOA. Haur bakoitzaren espazio PROPIOA (bere marrazkiekin, argazkiekin, jostailuekin, etab.) PERTSONALIZATZEKO aukera. AIREZTATUTAKO ETA ARGI NATURALA DUEN ESPAZIO KOMUN FAMILIARRA.
OSASUN EREMUA <i>Amaia Sáez Delafuente</i> <i>Osakidetza.</i>	<ul style="list-style-type: none"> Espazioen ZABALERA MUGITU ahal izateko. DEKORAZIO ATSEGINA ETA LASAIGARRIA. Beren TAMAINARAKO ETA EZAUGARRIETARAKO egokiak diren altzariak
KIROL EREMUA <i>Iñaki Alonso</i> <i>Athletic Club de Bilbao Fundazioa</i>	<ul style="list-style-type: none"> ALDAGELA ZABALAK eta PRIBATUAK. NESKENTZAKO espazio zehatzak. BALDINTZA ONETAN dauden instalazio fisikoak.
EREMU SOZIO-HEZITZAILEA <i>Montse Bobes</i> <i>EDUCO Fundazioa</i>	<ul style="list-style-type: none"> Instalazio INKLUSIBOAK ETA IRISGARRIAK. Espazio ABEGIKORRAK, BALIOANIZTUNAK ETA MALGUAK, ARGIZTAPEN ETA AKUSTIKA onarekin, DEKORAZIO GOXOAREKIN eta parte hartzeko aukerarekin. NATURAREKIN KONTAKTUA ahalbidetzen duten espazioak. Eremu berdeak instalazioetatik hurbil edo barnean.
AISIALDIAREN ETA DENBORA LIBREAREN EREMUA <i>Josu Grandibal</i> KIRIBIL SAREA	<ul style="list-style-type: none"> HAUR ETA NERABEEK DISEINATUTAKO (beren beharrekin, zaletasunekin, etab.) espazioak. KALEAREKIN bat egiten duten espazioak (kalea jolas-, dibertsio-, heziketa-eremu gisa berreskuratuta). Haur eta nerabeentzako Eskubideen eta Betebeharren espazio batekin.
ESKOLA EREMUA <i>Eskola Publikoko eta Itunpekoko irakasleak</i>	<ul style="list-style-type: none"> Espazio MALGUAK ETA ERABILERA ANITZEKOAK. AUZOTIK hurbil. Haur eta nerabeen interesei egokitutako eta ESTALITAKO patioak, euria egiten duenerako. Jolaserako, kirolerako, mugimendurako eta abarrerako instalazioekin. NATURAREKIN.
AUZO EREMUA <i>Elena Ayarza. Arartekoa</i>	<ul style="list-style-type: none"> IBILGAILURIK GABEKO ESPAZIO ZABALAK. JOLAS ASKERAKO eta esperimenezko (hesi koloretsuekin babestutako tobogan, zabu eta auzo guztietan balantza berdina dituzten "eskortatxo" horiek ez). MATERIAL NATURALEKIN (hondarra, landareak, etab.)
EREMU OROKORRA <i>Pepa Horno</i> <i>Espirales aholkularitza</i>	<ul style="list-style-type: none"> Emozionalki GOXOAK DIREN ESPAZIOAK. ARGI naturalarekin. AIRE ZABALEKO espazioak. (Espazio zabalak, terrazak, plazak, natura, etab.) Eguneroko afektu errutinekin. Haurrek eta nerabeek beraiek PERTSONALIZATUTAKO espazioak (beren emozio- eta gorputz-bizipenei forma emateko aukera emango diete bizi diren espazioek: paretak, oroitzapenek, argazkiek, etab.) ARTEARI lekua eginda, forma guztietan: musika, marrazkiak, dantza, etab.

Haurrentzako eta nerabeentzako espazioak diseinatzeko segurtasun-elementuak (baita afektiboa ere)

IV. HAUR ETA NERABEAK DAUDEN ESPAZIOETAKO SEGURTASUN AFEKTIBORAKO ELEMENTUAK

Jarraian, Haurrak Babesteko zerbitzuetatik planteatzen diren **zenbait elementu** planteatzen dira, Pedagogia Aktiboak eta Neurozientziak beharrazkotzat ikusi dira haurrak eta nerabeak dauden testuinguru fisikoetan, edozein direla ere. Pertsonak, eta batez ere, haur eta nerabeek dauden testuinguru guztietan ikasten dutela gogorarazi behar dugu.

Prestakuntzetan eta aholkularitzan eskolekin, aisialdi-taldeekin, kirol-guneekin, erakunde sozio-hezitzaileekin, etab. landu ditugun elementuak dira. **Espiraletan aholkularitzaren** ezinbesteko ekarpenean oinarrituta, kasu zehatz bakoitzean zehaztasun eta espezifikazioa ematen joan gara ingurune seguruaren ezaugarriak, aukerak, aurreko gogoeta prozesuaren fokua eta faseak eta azterketa kontuan izanda.

Kontziente gara, aldaketak ezin dira kolpean egin. Batzuetan errealitateak berak mugatzen gaitu elementu horiek txertatzeko edo **pixkanaka gehi ditzakegu** soilik. Arrazoiak askotarikoak izan litezke: baliabiderik eza, aldaketa horiek onartuko dituzten beste erakunde edo instituzio batzuen mende egotea, kontuan hartu gabeko denbora eta dedikazioa inbertitu beharra, behin-behinean utzitako espazioak izatea, erabilera anitzeko espazioak izatea, etab.

Edonola ere, beti baloratu behar ditugu ekintzarako formulak eta plan zehatzak espazioa ahalik ondoen eta azkarren egokitzen joateko. Azken helburua: haurrei eta nerabeei segurtasuna ematea. Horretarako, aurrerago ikusiko dugun bezala, oso aberasgarria da parametro horien azterketan **oinarritutako arrisku-mapak** egitea eta gaurkotzea. Gure espazio seguruak eta hobetu behar ditugun eremuak argi identifikatzen laguntzen digu. Bestalde, uneko araudiek kontuan hartu beharreko zenbait gutxieneko markatzen dizkigute. Gainera, bigarren maila batean, bidelagun heldu gisa segurtasuna emateko zer gaitasun ditugun berrikusi beharko genuke.

Gida honetan, espazio fisikoari buruz landu ditugun parametroez arduratuko gara. Horiek ezinbestean garamatzate jarduera, gaitasun, programen eduki, parte-hartze jakinekin lotzera. Elementuak kategoria desberdinetan taldekatuta daude:

Haurrentzako eta nerabeentzako espazioak diseinatzeko segurtasun-elementuak (baita afektiboa ere)

1- Haurrak babesteko baliabideei buruzko informazio-elementuak.

Haur eta nerabeek, familiek eta beste pertsona batzuek espazio batean babesteko eta ondo tratatzeko dauden neurriak zein diren jakin behar dute. Espazioan horri buruzko informazioak bilduta eta azalduta egon behar du.

- Espazio horretan haurrei babeserako irudi erreferenteak nor diren eta horiekin nola eta zertarako komunikatu adierazten dieten panelak, bideoak edo bestelakoak. (Gure protokoloen infografiak egiten lagun diezaguke)
- Espazioan Tratu Onerako (haur eta nerabeen eta helduen artean) dauden jokabide-kodeak haur eta nerabeek ulertzeko laburtutako eta egokitutako oroigarria edo azalpena.
- Balizko indarkeriaren aurrean haur eta nerabeak artatzen dituzten administrazio publikoak jarritako telefonoei buruzko informazioa. (Adibidea: 116111)
- Tratu Onaren ikuspegitik haur eta nerabeen datuak eta irudiak egoki erabiltzeari buruzko informazioa.

2- Espazioaren kokalekua.

Espazioa segurua izango da, ingurua zentzu desberdinetan bada segurua eta irisgarria.

- Ingurua zaintzea edo inguruko kaleak zaintzeko eskatzea (argitasuna, garbitasuna, osasungarritasuna, funtzionalitate anitzari hesirik ez, indarkeriarik ez, etab.).
- Komunikazioa eta garraio publikoaren bidez espaziora iristeko aukera.
- Sarreran egiten diren ekintzen eta horiek kudeatzen edo bideratzen dituztenei buruzko azalpen-kartela. *
- Harrera edo "sarrera" bateko kontsulta-espazioa zalantzak argitzeko espazioari, non jarri, nora joan, eta abarri buruz. (bai helduen bai haur eta nerabeen zalantzarako)

***Batuetan, hori ezingo da horrela izan, babesagatik hain zuzen ere.**

3- Irisgarritasun ona.

Integratuta sentitzeko eta parte hartzeko, beharrezkoa da espazio batera erraz iritsi ahal izatea. Espazioa funtzionalitate desberdinetara egokitu behar da (desgaitasun motorretik harago)

- Botoiak, tinbreak eta beste elementu batzuk haur eta nerabeen altueran eta haien funtzionalitate anitzei egokituta.
- Eskubanda duten korridore zabalak.
- Oztopo arkitektonikorik gabe.
- Lur horizontala, lehen pisua.
- Igogailua beharrezkoa bada, modu seguruan diseinatuta dagoela eta haur eta nerabeek modu seguruan erabiltzen dutela zaindu.

Haurrentzako eta nerabeentzako espazioak diseinatzeko segurtasun-elementuak (baita afektiboa ere)

- Informazio-panelak hizkuntza desberdinetan.
- Komun egokituak.
- Altuerari eta funtzionalitate anitzei egokitutako altzariak.
- Irisgarritasunarekin lotutako uneko araudiak betetzea.

4- Istripuak eta lesioak prebenitzea.

<p><i>Segurtasuna eskainiko da espazioaren elementuek eta ezaugarriek istripuak edo lesioak saihesten laguntzen dutela sentitzen bada, segurtasuna eskainiz, baina "hiper-babesean" erori gabe.</i></p>	<ul style="list-style-type: none"> • Entxufeak eta izkina arriskutsuak estaltzea. • Barrurantz irekitzen diren ateak eta hatzak ez harrapatzeko sistema ateetan. • Ixteko babes-sistemak leihoetan, goitik irekitzea, leihoetako larrialdi-irteerak eta gainera igo daitekeen altzariak leihoetatik urrun. • Haur eta nerabeekin erabiltzeko araudiari egokitutako botikinak beren garaieratik kanpo eta itxita. Kolpepetarako izotza izozkailuan edo alternatibak. • Produktu potentzialki toxikoak haur eta nerabeen eskuragarritasunetik kanpo. • Suteen kontrako babes-neurriak, babes-ateak, su-itxalgailuak berrikustea, protokoloak jakitea eta entseatuta izatea. • Eskubanda eskaileretan eta beste puntu batzuetan. • Helburu horretarako uneko araudiaren arabera beste elementu batzuk.
--	---

5- Komun seguruak.

Komunak haur eta nerabeen segurtasuna bermatzeko azpiespazioak dira. (indarkeriaren "puntu beltz" izan litezke)

- Haur eta nerabeentzako komunak jarduera garatzen den espazio berean, laguntza beharrezkoa izanez gero, hurbil izateko, baina adinaren eta profilararen arabera beharrezko intimitatea bermatuta.
- Goitik eta behetik irekitzeko komuneko ateak.
- Haurren tamainara eta beharretara egokitutako tresna sanitarioak.
- Lur irristagaitza.
- Haur eta nerabeentzako ur-puntua.
- Eskuak garbitzeko diseinua duen konketa, material eta tresna artistikoekin edo bestelakoekin.
- Ura edateko edalontzia, komuneko papera, eskuak garbitzeko xaboa, paperezko eskuoihalak, etab. izateko aukera.

Haurrentzako eta nerabeentzako espazioak diseinatzeko segurtasun-elementuak (baita afektiboa ere)

6- Teknologia segurua.

<p><i>Espazioak teknologia izan behar badu (helduek eta haur eta nerabeek erabiltzeko), erabilera egokia ziurtatu behar da eta ziberjazarpenaren, sextingaren, groomingaren, pornografiaren, denbora amaigabearen eta abarren aurrean babestu behar da.</i></p>	<ul style="list-style-type: none"> • Edukien eta erabilera-denboren kontrolak eta iragazkia (adinaren eta emozio-segurtasunaren irizpideen arabera). • Teknologiaren erabilera egokiaren inguruko dekalogoia begi bistan eta azalduta izatea. (Ahal dela, prestakuntza bat ere bai) • Zibersegurtasunaren telefono-zenbakia (017) zein den jakinarazten duen kartela. • Saihestu adingabeek erabil ditzaketan gailuetan datu eta irudi pertsonalak egotea. • Datu-babesaren sistemaren barruko informazio konfidentziala duten fitxategietara sartzeko pasahitz-sistemak.
---	--

7- Zabalera, argitasuna eta tenperatura.

<p><i>Espazioen argitasunak (batez ere naturalak), tenperaturaren orekak eta zabalera gorputz- eta emozio-segurtasun sentipenaren alde egiten dute.</i></p>	
<ul style="list-style-type: none"> • Sabai garaiak eta korridore zabalak. • Leihoek ematen duten argi naturala edo argi natural nahikoa. • Argi gehiago izateko (eta babesteko) kristalak erabiltzea. • Zuriz edo kolore argiz margotutako paretak. • Kolore "arineko" zoruak. • Haur eta nerabeen ratorako zabalera nahikoa duen espazioa. • Mugitzeko aukera ematen duten gehiegizko altzari finkorik edo apaingarririk gabeko espazio irekiak. • Jolaserako materialak eta bestelakoak armairuetan gordeak, espazioa husteko, soilik gauza zehatzetarako altzari edo apal batzuk utzita. • Altzari ez-estatikoak irabazteko eta une jakinetan espazioa zatitzeko eta, oro har, espazio librea uzteko aukera ematen duten mekanismoak. • Koloreen gehiegizko estimulazioa saihestu bai dekorazioan, bai jolaserako materialetan. • Jasangarritasunaren ikuspegitik, hotza eta gehiegizko beroa saihesteko eta gehiegizko zarata kontrolatzeko mekanismoak. 	

8- Segurtasuna ematen duen espazioen banaketa.

<p><i>Espazioa, ahal den neurrian, barruan gertatzen dena ikusteko, taldeko dinamikak egiteko, komunitatearen topagune izateko eta nolabaiteko</i></p>	<ul style="list-style-type: none"> • Ahalik eta espaziorik argienak, egiten ari dena ikusteko elementu gardenekin, babesaren alde. • Ikusgarritasuneko puntuitsuak saihestea. • Botere-desoreka sentipena handitzen duen gailurik gabe.
--	--

Haurrentzako eta nerabeentzako espazioak diseinatzeko segurtasun-elementuak (baita afektiboa ere)

<p><i>“indibidualtasuna” eskaintzeko moduan diseinatu beharko da.</i></p>	<ul style="list-style-type: none"> • Haurren eta nerabeen PARTE-HARTZEA ahalbidetzen duten espazioak, batzarrak, bilerak, talde txikiak, rol-banaketak eta abar egiteko (altzariak, panelak, tapizak, etab.) Espazio librea uzteko mugitu eta bata bestearen gainean pila daitezkeen elementuekin. • Haur eta nerabeek beren gauzak eta sorkuntza pertsonalak utzi ahal izateko azpiespazioak/altzariak (esekitokiak, tiraderak, karpetak, panelak, etab.) • Lasaitasun- edo erlaxazio-txokoak ahalbidetzeko azpiespazioak. Irakurtzeko, musika entzuteko, margotzeko eta abarrerago elementuak, bai taldean, bai bakarka. • Gatazkak batzordeen, kontziliazio-espazioen, praktika errestituratuoen eta abarren bidez egoki kudeatzeko azpiespazio espezifikoak.
--	--

9- Dekorazioa.

<p><i>Dekorazioaren bidez epeltasun- eta argitasun-sentsazioa, kide izatearen sentipena, ordena, ikasteko grina eta abar susta litezke.</i></p>	
<ul style="list-style-type: none"> • Kolore epelak paretetan eta materialetan. • Nagusiki kolore argiak dituzten materialak, zurez edo material naturalekin eginak. • Haur eta nerabeek irudiak, esaldiak edo beste dekorazio-elementu batzuk jarri ahal izateko. • Oso instituzionalizatzaile diren irudiak haur eta nerabeen eremutik kanpo edo gehiegizko esposiziorik gabe. • Dekorazio epelaren oreka eta koloreen eta objektuen gehiegizko estimulazioa saihestea konbinatu. 	

10- Naturarekin kontaktua.

<p><i>Naturak gure gorputzaren bidez emozio atseginekin konektatzea lortzen du eta horregatik da interesgarria eremuetan naturaren elementuak gehitzea.</i></p>	<ul style="list-style-type: none"> • Landareak, baratzeak, terrarioak, txinatar-lorategiak, etab. • Naturaren argazkiak edo irudiak. • Zorurako, altzarietarako, jolaserako elementuetarako eta abarrerako material “naturalak”. • Joan daitezkeen “gertuko” eremu naturalak.
--	---

Haurrentzako eta nerabeentzako espazioak diseinatzeko segurtasun-elementuak (baita afektiboa ere)

11- Adierazpen artistikoa, musika, mugimendua, barne-konexioa, etab. baimentzen duten gailuak.

Adierazpen artistikoa, oro har, emozio-segurtasun bide bat da. Ondoezak, ezinegonak eta abar prebenitzen, kanalizatzen eta berriz konektatzen laguntzen du. Norbere buruarekin konektatzea ahalbidetzen duten diziplinek ere laguntzen dute horretan.

- Espazio irekiak eta nahikoa zabalak adierazpen artistiko desberdinetarako.
- Zoru irristagaitzak.
- Musika entzuteko eta mugitzeko ikus-entzunezko gailuak.
- Adierazpen artistikorako ekipamenduak: materialak, altzariak, gordetzeko eta biltzeko moduak, etab.
- Gelak, azpiespazioak eta materialak yoga, mindfulness, biodantza, psikomotrizitate-bizipenak eta kirol-jarduera batzuk lantzeko.

12- Elikadura seguruko espazioak.

Elikadurak kontuan hartu beharreko dimentsio emozionala du. Testuingurua, elikadura mota eta horren inguruko ohiturak oso loturik daude aspektu emozionalekin bi alderditan: kausa eta efektua. Horregatik, garrantzitsua da kontuan izatea dimentsio emozional hori eta espazio fisikoan lagun dezaketen zenbatik elementu finkatzea.

- Haur eta nerabeek beti erabil dezaketen ur-puntua.
- Fruituak, fruitu lehorrak edo bestelako elikagai osasungarriak (irisgarritasuna aztertzeko) dauden elikagai-puntua.
- Elikadura osasungarriaren eta alergia posibleen oinarritzko informazioari buruzko panela edo kartela.
- Elikagaiak kontserbatzeko hozkailua edo kontserbagailua.
- Haur eta nerabeekin sukaldaritza-tailerrak egiteko azpiespazioa.
- Haur eta nerabeentzako jantokiak, akustika onekoak eta pantailarik gabekoak.
- Altzariak talde txikietan jateko antolatzea.
- Haur eta nerabeei arriskutsuak izan daitezkeen sukaldaritza eta elaboraziorako ekipamendu eta makinarietara sarbidea mugatu.
- Higienea eta garbitasuna espazio guztietan eta bereziki sukaldean.

13- Altzariak

Haur eta nerabeek denbora dezente pasatzen dute eremu horietako altzariarekin. Beharrezkoa da beren ezaugarrietara egokitutakoa izatea, egoera onean egotea, segurua izatea eta espazioa ez saturatzea.

- Altzariak egoera onean, hondatu gabekoak edo kaltegarriak izan daitezkeen elementurik gabekoak.
- Haur eta nerabeen garaierari eta ezaugarriei egokitutako altzariak.

Haurrentzako eta nerabeentzako espazioak diseinatzeko segurtasun-elementuak (baita afektiboa ere)

- Aulki erosoak eta ergonomikoak.
- Haur eta nerabeek zenbait materialetara erraz iristeko aukera ematen duten altzariak eta helduek erregulatuko dituzten biltegirako armairu itxiak uztartzea.
- “Pilaketa segurua” ahalbidetzen duten altzariak une jakinetan espazio irekiak izateko eta beste batzuetan esertzeko, idazteko, margotzeko eta abarrerako aukera ematen dutenak (aukera tolesgarriak edo bestelakoak)
- Esekitokiak edo banakako takilak objekturik pertsonalenak uzteko.
- Kolore neutroak eta material “naturalak” lehenesten dituzten altzariak eta materialak.

14- Jolaserako elementuak.

Jolasa, batez ere bat-batekoa bada eta zenbait dimentsio ahalbidetzen baditu, segurtatze emozional sakonerako trantsizio-espazioa da. Haur eta nerabeek espazio baten segurtasun emozionalaren indargarri gisa gehien eskatutako faktoreetako bat da.

- Jolaserako materialak ekintzarako espazioetan eta baita “itxaroteko” espazioetan ere.
- Zenbait jarduerarekin bat-bateko jolasa ahalbidetzen duten materialak lehenestea: eraiki-deseraiki, bildu-zabaldtu, bete-hustu, saltatu, eskalatu, biratu, kulunkatu, ezkutatu, mozorrotu, eskuekin sortu, zaintza-jolasak, etab.
- Espazioan jarduera horietarako materialak txertatzea posible ez bada, erabil daitezkeen espazio hurbilak izatea.
- Egoera oneko materialak, garbiak, usain onekoak, ahal den neurrian, suaren kontrakoak, antialergikoak, etab. indarrean dauden arauak betetzen dituztenak.

Haurrentzako eta nerabeentzako espazioak diseinatzeko segurtasun-elementuak (baita afektiboa ere)

V. ZER GEHIAGO GALDE DEZAKEGU?

Haurrentzako eta nerabeentzako espazioak diseinatzea ez litzateke zerbait isolatua izan behar. Erakundearen, komunitatearen eta helduen tratu onaren ikuspuntu integratzailean txertatu behar da. Hala, gogoetak eta inizatibak dakartzaten beste galdera batzuk egin ditzakegu:

1- Espazio fisikoaren diseinua haur eta nerabeak laguntzen dituzten helduen segurtasun-jarrerekin osatzen da?

Beharrezkoa da **helduak formatuta egotea** eta tratu onaren **gaitasunak** garatzea. Horrek, alde batetik, **langileen hautatze-prozesu seguruak** egitea eskatzen du (sexu-abusuen eta pertsonen salerosketaren aurrekari penal negatiboen erregistroa, haurrenganako babesean oinarritutako hautatze-irizpideak, haurrenganako babeserako barne-politikei buruzko iritzi-prozesuak, etab.).

Beste alde batetik, helduek **Haurren Eskubideen eta Ingurune Seguruaren inguruko beharrezko prestakuntza** izan beharko dute. Prestakuntza hori oinarritzat edo konplexuagoa izan daiteke haur eta nerabeak laguntzen diharduten pertsonen rolaren arabera, baina hezitzaileen, begiraleen, entrenatzaileen, psikologoek, gizarte-langileen, osasun-langileen eta laguntza-langileen, administrazio-langileen, atezaintza-langileen eta abarrengan ere presente egon beharko luke.

Langileek **garatu beharreko gaitasunetako** batzuk hauek izan daitezke:

- Atxikitzean afektibotasuna eta mugak maneiatzea.
- Haur eta nerabeenganako indarkeria-egoerak hautematea.
- Haur eta nerabeenganako indarkeria-egoeretan laguntzea.
- Komunikazio ez bortitza.
- Diziplina positiboa.
- Gatazkak era positiboan konpontzea.
- Pertsonaren baitako eta pertsonen arteko emozioen kudeaketa.
- Estresaren kudeaketa eta autozaintza.
- Haurren partaidetza akuilatzea.

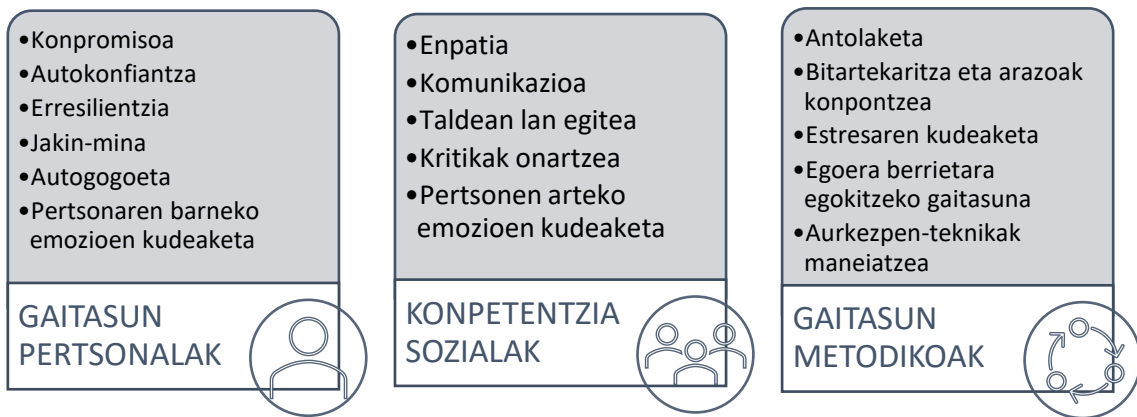
Gainera, beharrezkoa izango da hau eta nerabeentzako proiektu eta espazioetan **Haurren Babeserako Erreferenteak** egotea, proiektuan haurrenganako tratu onaren alde egiteko eta mobilizatzeko ardura izango dutenak. Horrez gain, haur eta nerabeek ezinegonen bat edo indarkeria-egoera propiorik edo ezagunik badute, haiengana jo ahalko duten figurak izango dira. Espazio horretako haur eta nerabeak



Haurrentzako eta nerabeentzako espazioak diseinatzeko segurtasun-elementuak (baita afektiboa ere)

laguntzen dituzten gainerako helduek haien laguntza jaso ahal izango dute formaziorako, iritziak trukatzeko eta egoera zehatzak jorratzeko.

Babeserako Erreferenteek horretarako bereziki formaturik egon beharko dute eta “soft skills” direlakoak izan beharko dituzte. Horretarako, haur eta nerabeentzako espazioen kudeaketaren zuzendaritzak pertsona horien formazioa balioztatuz, horren aldeko apustua egin eta ahalbidetu behar du.



2- Eta noiz dira gure “espazioak” oso irekiak?

Hori kaleko jardueretan, irteeretan, txangoetan, jardunaldi komunitarioetan, udaleku irekietan, udaleku itxietan, etab. gerta liteke. Jarduera horiek eta espazio desberdinak **gainbegiratu behar dira** eta horien

arrisku-mapa sortu. Kasu horietan, faktore desberdinak ager dakizkiguke, batzuk kontrolagarriagoak eta beste batzuk kontrolagaitzagoak. Edonola ere, beharrezkoa da berrikusketa eta diseinua egitea ahalik eta segurtasun handiena irabazteko, kontrastatzeko eta gure personalari, balizko kolaboratzaileei edo hornitzaileei gutxieneko garrantzitsuak eskatzeko. Segurtasun ezaren arrisku-mapa behin egin ostean, errazagoa izango da ebaluatzea, hobekuntzak txertatzea, estandar eta espezifikazio zehatzak sortzea.

Haurrentzako eta nerabeentzako espazioak diseinatzeko segurtasun-elementuak (baita afektiboa ere)

3- Posible da espazio bat haurrentzat segurua izatea helduentzat izan ezean?



Prestakuntzak eta aholkularitza egiten dugunean, sarrien agertzen den ondorioetako bat adingabeei segurtasuna ematen dien horrek **helduoi ere** segurtasuna ematen digula (distantzia hartuta) konturatzea da, eta ezin dugula haurrentzat eta nerabeentzat ingurune segururik sortu, la-guntzen dituzten pertsonentzat segurua ez bada. Horretan guztian kontuan izan beharreko elementu desberdinak daude: giza baliabideen politikak, lidergotza, zaintza eta autozaintza, prestakuntza, gainbegiratzea, begirada hori bereziki zaintzen duten figurak egotea, etab. Eta, lantokian, praktika-lekuan, boluntariorizan, bidelaguntzan eta abarrean gustura eta seguru sentitzea, “lan zuzen” edo “zeharkako” (zuzena ere bada) dei dezakegun horietan. Aurreko adierazle guztiak espezifikotasunarekin guretzat berrikusteak ere gure segurtasun edo segurtasunik ezaren maparen parte izan behar du.

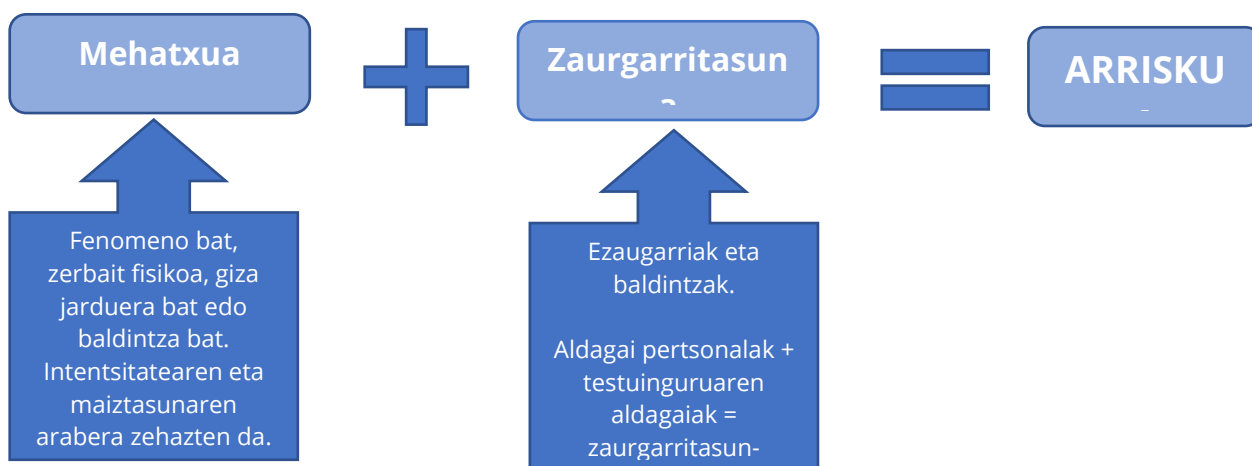
4- Tratu on kultura komunitarioa sustatzen dugu?

Gure espazio partikularra segurua izatea zaintzea, zalantzarik gabe, praktika ona da, baita lege-eskakizuna ere. Halere, kontuan izan behar dugu eremu guztiak **eta komunitatea se-guruagoak izateko** lan egitearen garrantzia. Hori honela egiten da: sentsibilizazio-iniziatibetan eta taldeko prestakuntzetan bat eginda, praktika onak zabaldua eta ezagututa, sarean era eraginkorrean lan eginda, gaiaren inguruan beste batzuekin lankidetzaren hitzarmenetan ekarpenak eginda, tratu onaren edukiak jarduera irekietan, komunitarioetan txertatuta, etab.

Haurrentzako eta nerabeentzako espazioak diseinatzeko segurtasun-elementuak (baita afektiboa ere)

VI. ZER DA “ARRISKUA”?

Gida honetan zehar, segurtasunik ezaren arriskuei, indarkeriaren arriskuei, arrisku-mapei eta abarri buruz hitz egin dugu. Esan genezake **ARRISKUA zerbait gertatzeko probabilitatearen eta gauzatzearen ondorio negatiboen** konbinazio gisa definitzen da. Eta arriskuak mehatxuak eta zaugarritasuna dira.



Gure proiektuen/programen hartzaileak (**haurrak, nerabeak, gazteak**), **babestu** behar ditugu **arriskutik**, gure proiektuetan/programetan parte hartzen duten pertsonak (**familiak**), erakundearen pertsonala (**kontratatua, boluntarioa, kolaboratzailea**) eta **erakundea** bera.

Arrisku-egoeren sorrera askotarikoa izan daiteke:

- **Pertsonengatik:** profil kualifikatua, langileak egoki hautatzea, etab.
- **Prozedurengatik:** argiak dira, markatuak daude, sozializatu egin dira, ebaluatu egiten dira, hobekuntza etengabea daude, etab.
- **Testuinguru sozialagatik:** legedi egokiak, balio sozialak, babesak baloratzen eta ahalbidetzen duen testuingurua, etab.
- **Egoerarengatik:** krisi sozio-ekonomikoa/balioen krisia, gerra, pobrezia, migrazioa, errefuxiatuak, larrialdiak, hondamendi naturalak, etab.
- **Erakundearengatik berarengatik:** argi izateko helburuarekin eta arrazoiarekin, antolakuntza ona, kudeaketa egokia, etab.
- **Gehiegizko babesarengatik:** norbere burua babesteko tresna nahikoa ematen ditugu, esperimentatzen uzten dugu, esperimentazioan laguntzen ditugu, etab.

Arrisku-iturriak datoz nagusiki pertsonak, erakundeak edo gizarteak:

- **EGITEN DUGUNETIK:** Ekintzagatiko arriskua
- **EGITEN EZ DUGUNETIK:** Omisiozko arriskua
- **EGITEN EZ DAKIGUNETIK:** axolagabekeriagatiko arriskua

VII. NOLA EGITEN DITUGU GURE ESPAZIOEN ARRISKU-MAPAK?

Aipatutakoa kontuan izanda, garrantzitsua da proiektu edo jarduera bat abian jarri baino lehen, gure **espazioak aztertzeari** denbora eskaintzea, baita jada martxan ditugun horien **funtzionamendua ebaluatzea** ere.

Garrantzitsua da adingabeekin lan egitean, hurbileko erlazioak, konfiantzazkoak finkatzen ditugun kontzientzia izatea, jarraibide-momentuak daude, baina une informalekoak ere gerta litezke, baita intimoagoak edo gertukoagoak ere: komuneko momentuak, garbiketa pertsonalekoak, arropa aldatzekoak, gaua pasatzeko jarduerak, etab. Ondorioz, une eta espazio guztiek izan behar dute seguruak.

Gomendagarria da haur eta nerabeekin lan egiten dugun guztietan arrisku posibleen mapa bat egitea, horiek prebenitzeko eta ingurune seguruak bermatzen laguntzeko.

Arriskuen mapa egiteko, espazio fisikoaren arriskuak izan ditzakegu kontuan, laguntzen duten pertsonen gaitasun faltarekin erlazioan, protokoloen existentziarekin eta doitzarekin erlazionatuta, ematen dugun parte-hartze mailarekin, etab. Egin behar dugun lehenengoa gure espazioen "erradiografia" da. Nolakoak diren eta ingurune seguruen baldintzak betezen dituzten aztertu. Horretarako, aurretik aipatu ditugun **segurtasun afektiboaren elementuek** lagunduko digute.

Oro har, azterketa egiten lagun diezaguketen galdera batzuk dira hauek:

- Zer programa, zerbitzu edo jarduera egiten ditu nire erakundeak haur eta nerabeekin?
- Nire erakundearen zer espaziotan parte hartzen dute haur eta nerabeek?
- Nor dira nire hartzaileak? Norentzat da nire lana? Nor da nire hartzailea? (ezaugarriak, errealitate soziala, beharrak, etab.)
- Nor dira nire langileak? Nork hartzen dute parte nire erakundean eta nork dute kontak-tua/harremana haur eta nerabeekin? (kontratatuak, boluntarioak, hezitzaileak, teknika-riak, laguntzaileak, etab.) Zer formazio dute?
- Norekin edo zer erakunderekin kolaboratzen dut?
- Jarduerak, nola egiten ditugu? Zer dakarte? Zer arrisku dute? Zer neurri hartzen ditugu?
- Segurtasun-elementuak txertatuta ditugu?
- Zein ez? Zergatik ez ditugu?: Ez ditugu kontuan izan, beharrezko aldaketak ezin dira egin baliabide, baimen eta abar falta direlako, ez dago gure esku, prestakuntza falta zaigu, etab.

Eskuratutako "erradiografiarekin" arriskuak hauteman eta gertagarritasunaren arabera eta gure erakundean izan ditzaketen eraginaren arabera sailkatu ahalko ditugu.

Haurrentzako eta nerabeentzako espazioak diseinatzeko segurtasun-elementuak (baita afektiboa ere)

Arriskua neurtzeko:

ARRISKU TXIKIA: Gertagarritasun txikia du eta inpaktu txikiagoa du.
ARRISKU ERTAINA: Oso gertagarria da edo eragin esanguratsua du.
ARRISKU HANDIA: Gertagarritasun handia du eta eragin esanguratsua.

Azterketa horrekin, gure erakundearen arrisku-mapa eratzen joango gara eta **arrisku-faktoreak** ezagutzen joan ahal izango dugu.

Kontuan izan behar dugu arriskua bi ekintza motaren ondorioz etor daitekeela:

- **Asmo txarrikgabeak:** erakundearen axolagabekeria, prozedura falta, kanpoko faktoreak, etab.
- **Nahita egindakoak:** pertsonak egiten ari denaren kontzientzia du eta jokabide-kodea, adostutako jarraibideak edo emandako argibideak hausten ditu.

Arriskuak kontuan izanda, eragina txikitzen edo saihesten laguntzen diguten jarraibideak finkatu behar ditugu. Hartu nahi eta ahal ditugun eta nahi eta ahal ez ditugun arriskuen (horiei aurretzeko erantzuna eman behar diegu) kontzientzia izan behar dugu. Horretarako, beharrezkoa da **arriskuen prebentzio-plana** egitea, hartu beharreko neurriak, eman beharreko erantzuna edo arrisku horiei aurre hartzeko ekintzak eta/edo protokoloak finkatzeko.

Finkatzen dugun arriskuen prebentzio-plana ebaluatzen eta gaurkotzen joango gara.

Arriskuen prebentzio-plana:

- ✓ Zer arrisku kontrola ditzaket eta zein ez?
- ✓ Zer neurri hartuko ditugu?
- ✓ Zer arrisku hartuko ditugu?
- ✓ Mapa horren eta plan horren etengabeko ebaluazioa, berrikuntza eta gaurkotzea.

Gure arriskuen prebentzio-plana arrakastatsua izateko zenbait gako hauek izan daitezke:

- Planteatuko ditugun neurriak kostu txikikoak izan daitezela, erakundetik **gure gain har ditzagun**.
- Planteatuko ditugun neurriek **lana optimizatzen** lagun diezagutela eta arrisku bati baino gehiagori batera erantzun diezaietela.
- Arriskuen azterketan eta prebentzio-proposamenetan erakundearen **begirada desberdinak** egotea (haur eta nerabeena barne).
- Egingo ditugun programetarako **profil egokiak eta askotarikoak** izan ditzagula gure erakundearen.

Haurrentzako eta nerabeentzako espazioak diseinatzeko segurtasun-elementuak (baita afektiboa ere)

- **Ez dezagula** gure erakundearen **helburuaren** eta hartzailen **erreferentzia gal**, programa egokiak eta txikiak iruditzen zaizkigun arren, arrisku posible guztiak kontuan har ditzagula.
- Gainera, kontuan izan behar dugu **pausoz pauso joan** behar dugula haurrentzako ingurune seguruak eraikitzeke eta ezinezkoa izango zaigula denbora gutxian aldaketa handiak egitea (baliabide ekonomikoen, giza-baliabideen, gogoetaren eta lanaren falta, etab.), hobe da egingarri diren helmugak finkatzea, modu jarraituan, gure espazioen kalitate fisiko eta emozionala hobetzera eramango gaituztenak.

Mapa hori eta arriskuen prebentzio-plana egiteko lagunduko digun txantilioi bat erabil dezakegu. Eredu desberdinak daude, baina kontuan izan behar dugu onena gure errealitateari eta funtzionatzeko erari ondoen doitzen dena izango dela.

ERAKUNDEA:							
Egitaraua:				Partaideak:			
ARRISKU EGOERA	DESKRIBAPENA	SAILKAPENA		HARTU BEHARREKO NEURRIAK			ARDURADUNA
	Arriskua, zeren? Zer? edo Nor? Norentzat? Noiz? Eta non?	GERTAGARRITASUNA: la ziurra, gertagarria, posiblea, ez oso gertagarria, gertagarritasun txikikoa,	ERAGINA: Muturrekoa, larria, neurrizkoa, txikia, gutxienekoa	HELBURUA	DESKRIBAPENA	ADIERAZLEA	Jarraipenaren arduraduna eta gauzatzea bermatzen duena
JARDUERAK							
AISIALDIA							
GARBIKETA							
OSASUNA ETA ZAINZA							
JANARIA							
GARRAIOA							
GAUA IGAROTZEA							
ESPAZIOAK							
KOMUNIKAZIOA							
BERDINEN ARTEKO HARREMANAK							
NAGUSITASUN-HARREMANAK							
BIKOTE-HARREMANAK							
ESPIRITUALTASUNA							
ISTRIPUAK ETA LARRIALDIK							
BESTE BATZUK							

Haurrentzako eta nerabeentzako espazioak diseinatzeko segurtasun-elementuak (baita afektiboa ere)

VIII. ONDORIOAK



Ziurrenik, hurrei eta nerabeei espazio batean segurtasuna ematen dien faktoreak aztertu ondoren, helduoi adingabeak ginenean eta gaur egun segurtasuna ematen ziguten eta diguten horiekin alderatuta **ez direla hain desberdinak** ondorioztatuko dugu. Hortik, **hobeto jar gaitzke haurren eta nerabeen "tokian" eta hobeto doitu** beren segurtasun-beharretara ikasgelak, familia-etxebizitzak, kirol-ekipamenduak, aisialdi-zentroak, osasun-etxeak eta ospitaleak, auzoak eta abar.

Zeregin horretan, beharrezko figura guztiok inplikatu behar dugu. Alor desberdinetako (haurtzarora, gaztarora, kirola, obrak eta zerbitzuak, gizarte-ekintza, osasuna, urbanismoa, etab.) **administrazio politikoaren eta teknikoaren** parte diren pertsonak ez ezik, baita **arkitektura eta diseinuaren bulegoak, eragile hezitzaile eta sozialak, familiak eta haurrak eta nerabeak** ere (uzten badiegu).

Kasu batzuetan, haurrentzako ingurune seguruen dimentsio horri erreparatzea diagnostikoetan, planifikazioetan eta kudeaketetan presente egon daiteke jada. Beste batzuetan, martxan jartzeko zerbait da eta nolabaiteko harridura sor diezaguke, geldotasun sentimendu handiagoa edo baita "alferkeria" ere. Hala ere, ikuspuntu horretatik lan egiten denean lortzen diren esperientziak oso aberatsak eta betegarriak izaten dira eta **itzulera soziala, hezigarri eta ekonomiko positiboa izaten dute**.

Bidegintzak eta EDE Fundazioak **Tratu on programa** garatu dute haurrentzako ingurune seguruetarako aholkularitzarako eta prestakuntzarako, horren inguruko prozesuak errazteko helburuarekin. Administrazioei, diseinu-estudioei, erakunde sozialei, eskolei, guraso-elkarteei, aisialdi-taldeei, elkarteei, enpresei eta Haurrenganako Babesaren eta Tratu Onaren inguruan gogoeta egin eta aurreratu nahi duen edozein baliabideri zuzendutako programa da. Informazio eta pedagogiari eta legeriari buruzko baliabide gehiago daude gure webgunean: www.tratuon.org

IX. BIBLIOGRAFIA INTERESGARRIA

- Aldeas Infantiles- Espirales C.I. (2018) La promoción de entornos seguros y protectores https://aldeasinfantiles.org.uy/sites/default/files/media/2021-07/Entornos_Seguros_EspiralesCI.pdf
- BBKFAMILY. (2021) Haurrenganako Tratu Onaren Jardunaldiak <https://bbkfamily.bbk.eus/es/talleres-y-jornadas/>
- L'Ecuyer K. Educar desde el asombro. (2013) Editorial Plataforma
- Arturo Romero. Eskoletarako eta gune hezigarrietarako arkitektura berria <https://www.roomdiseno.com/nueva-arquitectura-de-escuelas-y-centros-educativos/>
- Eskola ingurune osasungarriak. Manifestua. <https://entornos Escolares.es/manifiesto/#medidas>
- *Pepa Horno. (2021) La mirada al espacio educativo. Una propuesta de indicadores para evaluar las escuelas infantiles como espacios seguros y protectores. Aula de Infantil aldizkaria. GRAO argitaletxea. (Artikulu irekia) <https://www.grao.com/es/producto/la-mirada-al-espacio-educativo-ai111121996>*
- UNICEF- Espirales C.I. (2022) Ver para proteger. <https://www.unicef.es/sites/unicef.es/files/communication/guia-ver-para-proteger.pdf>
- UNICEF- Dirdira (2002) Infancia y Violencia <https://www.unicef.es/sites/unicef.es/files/communication/informe-infancia-violencia.pdf>
- Askoren artean. (2021) Haurrei eta Nerabeei Indarkeriaren Aurrean Babes Osoa Emateko Lege Organikoari buruzko gida. <https://plataformadeinfancia.org/documento/guia-ley-organica-proteccion-infancia-y-adolescencia-frente-a-violencia/>
- Montessori gelak. <https://childrens-spaces.com/es/aulas-montessori-10-elementos-que-deben-contener/>
- Bidegintza S.Coop. (2021) Voces de personas adultas sobre el Buen Trato a la Infancia. <https://bit.ly/32JI2gH>
- Keeping children safe. Haurren babeserako politikak eta prozedurak garatzen. <https://www.keepingchildrensafe.global/wp-content/uploads/2020/02/KCS-Developing-Child-Safeguarding-200218.pdf>

Haurrentzako eta nerabeentzako espazioak diseinatzeko segurtasun-elementuak (baita afektiboa ere)

- Instituto de Innovación, Desarrollo e Impacto Social (2018). Sistema de Protección Interno (SdPi) de niños, niñas, adolescentes y personas en situación de vulnerabilidad. Caja de herramientas: **Guía nº. 6a, Guía para la construcción del Mapa de Riesgos**. Estrategias y herramientas para la construcción de entornos protectores, de buen trato y cuidado mutuo bilduma.

Haurrentzako eta nerabeentzako espazioak diseinatzeko segurtasun-elementuak (baita afektiboa ere)



Bidegintza Kooperatiba - EDE Fundazioa
Bilbao, 2023



Laguntzaile

